

## Møte 1-2026 Oppstartsmøte FSU Helhetlige pasientforløp

Tid: 24.02.2026, kl. 10.00-12.00

Sted: Teams

---

### SAKSLISTE

Saks-nr	Sakstittel	Saks-type*
01/26	Åpning av møtet og presentasjonsrunde	B
02/26	Informasjon om Helsefelleskapet Troms og Ofoten	O
03/26	Gjennomgang av mandat	B
04/26	Konstituering med valg av leder og nestleder	B
05/26	Arbeidsform og plan for arbeidet i FSU Pasientforløp?	B
06/26	Møteplan 2026	B
07/26	Neste møte og kommende saker	O
08/26	Evaluerings av dagens møte	B

\*) Sakstyper: B=beslutningssak, O=orienteringssak, R=referatsak

**SAKSFRAMLEGG** (med forbehold om oppdateringer før møtet)

<b>Sak:</b>	01/26
<b>Tittel:</b>	Åpning av møtet og presentasjonsrunde (B)
<b>Fra:</b>	Sekretariatet

Ønsker velkommen til det første møtet i Faglig samarbeidsutvalg (FSU) for helhetlige pasientforløp, med kortnavn FSU Pasientforløp (FSU pas), som er en del av Helsefelleskapet Troms og Ofoten. Saksdokumenter ble sendt ut til medlemmene en uke før møtet.

Det gjennomføres en presentasjonsrunde og gjennomgang av utvalgets sammensetning.

**Forslag til vedtak:**

Innkalling og dagsorden er godkjent

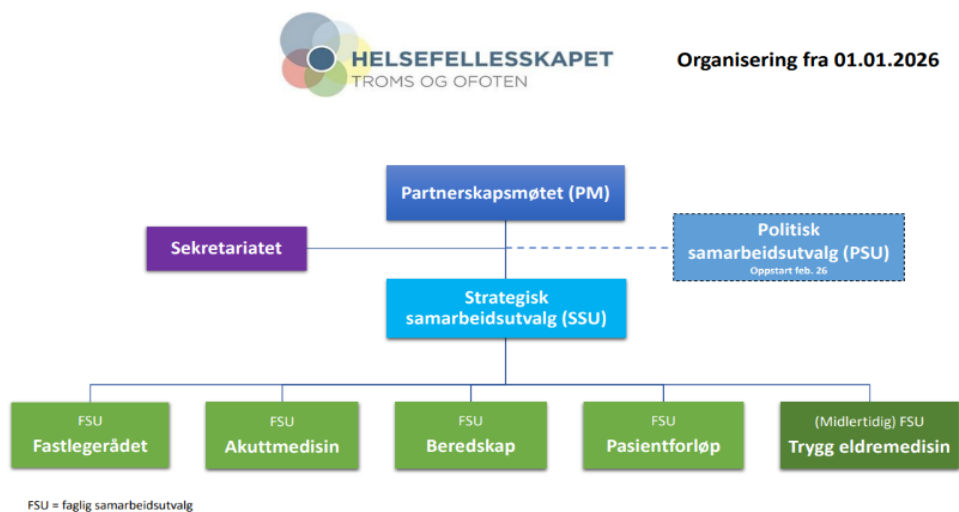
*Vedlegg 1: Medlemsliste FSU pasientforløp*

<b>Sak:</b>	02/26
<b>Tittel:</b>	Informasjon om Helsefelleskapet Troms og Ofoten (O)
<b>Fra:</b>	Samhandlingssjef i UNN, og avdelingsleder for Samhandlingsavdelingen, Glenn-Helge Hattmann

I Nasjonal helse- og sykehusplan fra 2020-2023 ble det opprettet 19 helsefelleskap med en avtale inngått mellom Helse- og omsorgsdepartementet (HOD) og Kommunesektorens organisasjon (KS). Helsefelleskapet består av sykehus og kommuner/bydeler i opptaksområde for sin region. Helsefelleskapet Troms og Ofoten omfatter Universitetssykehuset Nord-Norge HF og 24 kommuner; Balsfjord, Bardu, Dyrøy, Evenes, Gratangen, Harstad, Ibestad, Karlsøy, Kvæfjord, Kvæningen, Kåfjord, Lavangen, Lyngen, Lødingen, Målselv, Narvik, Nordreisa, Salangen, Senja, Skjervøy, Storfjord, Sørreisa, Tjeldsund og Tromsø, og har som overordnet mål å bidra til helhetlige og sammenhengende helse- og omsorgstjenester gjennom strukturert samarbeid.

Et helsefelleskap er et partnerskap mellom sykehus og kommuner, og bygger på tre hovedprinsipper; en tydeligere samarbeidsstruktur, bedre felles planlegging og bedre beslutningsprosesser. Helsefelleskapet har en tredelt struktur bestående av partnerskapsmøtet, strategisk samarbeidsutvalg og faglige samarbeidsutvalg. I tillegg består helsefelleskapet av et politisk samarbeidsutvalg (PSU) og et felles sekretariat. Figur 1 viser en oversikt av Helsefelleskapet Troms og Ofoten sin oppbygning ved utgangen av 2025.

Ved starten av 2025 var det sju aktive faglige samarbeidsutvalg (FSU), og i løpet av 2025 ble det gjennomført en endringsprosess i organiseringen av de faglige samarbeidsutvalgene (FSU). Bakgrunnen for endringene var et behov for å styrke det tverrgående arbeidet med helhetlige pasientforløp, sikre bedre oppfølging av alle nasjonalt prioriterte pasientgrupper, samt legge til rette for mer bærekraftig drift av samarbeidsstrukturen. Den tidligere organiseringen med sju faglige samarbeidsutvalg viste seg å være ressurskrevende å opprettholde, med flere avlysninger, varierende oppmøte og begrenset saksinnmelding. Det var også behov for å samle og tydeliggjøre arbeidet med pasientforløp på tvers av fagområder og tjenestenivå.



Figur 1: Organisering av Helsefelleskapet Troms og Ofoten

Strategisk samarbeidsutvalg (SSU) vedtok derfor i møtet den 09.10.2025 å etablere et nytt Faglig samarbeidsutvalg for helhetlige pasientforløp (FSU pasientforløp) med oppstart fra 01.01.2026. Formålet med utvalget var å sikre helhetlige og sammenhengende pasientforløp på tvers av tjenestenivåer, i tråd med nasjonale føringer og Ishavserklæringen.

Som følge av den nye organiseringen ble FSU Barn og unge, FSU Digital samhandling og FSU Psykisk helse og rus avviklet og innlemmet i FSU pasientforløp. FSU Rekruttering og stabilisering (FSU REST) har fullført sitt mandat og ble avviklet, samtidig som behovet for fortsatt fokus på personell og kompetanse ble løftet som et viktig tema i videre arbeid. FSU akuttmedisin, FSU Fastlegerådet og FSU beredskap fortsetter som separate utvalg.

I tillegg til fire faste FSU vedtok SSU 16.05.25 og etablere et midlertidig FSU: «Trygg eldremedisin», som skal arbeide med å få på plass et samlet verktøy i en trygg eldremedisin, ved innføring av Clinical Frailty Scale for vurdering av skrøpeligheit. Utvalget skal i tillegg arbeide med å styrke en trygg og kunnskapsbasert eldremedisin.

I 2026 består helsefelleskapet av fem FSU. Fire faste (FSU Fastlegerådet, FSU beredskap, FSU Akuttmedisin og FSU Pasientforløp), og et midlertidig FSU (FSU Trygg eldremedisin).

#### **Forslag til vedtak:**

FSU Pasientforløp tar informasjonen om helsefelleskapet, og bakgrunnen for utvalget og sammensetning til orientering.

<b>Sak:</b>	03/26
<b>Tittel:</b>	Gjennomgang av mandat (B)
<b>Fra:</b>	Sekretariatet

Strategisk samarbeidsutvalg (SSU) behandlet og godkjente mandat for FSU Pasientforløp i møte 09.10.2025, sak 49/25. Mandatet gjennomgås i dagens møte.

**Forslag til vedtak uten endringer på mandat:**

1. FSU Pasientforløp tar mandatet gitt av Strategisk samarbeidsutvalg til etterretning, og vil innrette sitt arbeid i henhold til dette.

**Forslag til vedtak med endringer på mandat:**

1. FSU Pasientforløp tar mandatet gitt av Strategisk samarbeidsutvalg til etterretning med endringer gitt i møtet.
2. Leder/nestleder for FSU Pasientforløp løfter innspill inn i neste møte i Strategisk samarbeidsutvalg for videre behandling og eventuell justering av mandatet.
3. FSU Pas ber om at mandat tas opp på ny som sak etter ny behandling i SSU.

*Vedlegg 2: Mandat for FSU Pasientforløp*

<b>Sak:</b>	04/26
<b>Tittel:</b>	Konstituering med valg av leder og nestleder (B)
<b>Fra:</b>	Sekretariatet

I henhold til FSU-ets mandat skal utvalgsledelse velges for en periode på et år av gangen. Leder- og nestledervervene skal rullere mellom kommunene og UNN. I dagens møte konstitueres FSU Pasientforløp. Leder av FSU har ansvar for møteledelse og skal representere utvalget i helsefelleskapets øvrige samarbeidsorganer, herunder Strategisk samarbeidsutvalg (SSU). I leders fravær ivaretar nestleder disse oppgavene.

For å sikre balansert representasjon skal leder og nestleder komme fra henholdsvis kommunesiden og UNN. Dersom leder velges fra kommunesiden, skal nestleder velges fra UNN, og omvendt.

Et ønske om å være leder eller forslag til kandidater til leder- og nestledervervene, kan sendes til sekretariatet i forkant av møtet, og kan også fremmes i møtet frem til valg gjennomføres. Dersom det ikke foreligger forslag ved møtestart, vil det bli åpnet for forslag i selve møtet.

Sekretariatet for FSU Pasientforløp ivaretas av tilskuddskoordinator og Samhandlingsavdelingen ved UNN. Leder, nestleder og sekretariatet utgjør sammen et arbeidsutvalg (AU), som har ansvar for å planlegge og følge opp utvalgets møte- og aktivitetsplan.

**Forslag til vedtak:**

1. Som leder av FSU Pasientforløp i perioden februar 2026 - februar 2027 velges xx.
2. Som nestleder av FSU Pasientforløp i perioden februar 2026 - februar 2027 velges yy.

<b>Sak:</b>	05/26
<b>Tittel:</b>	Arbeidsform og plan for arbeidet i FSU Pasientforløp (B)
<b>Fra:</b>	Sekretariatet

Det overordnede formålet til FSU Pasientforløp er å legge til rette for bærekraftige, sammenhengende og helhetlige pasientforløp mellom helsetjenestenivåene og overforvaltningsnivåer.

Dette innebærer å etablere felles forståelse for oppgave- og ansvarsdeling i pasientforløp, økt bruk av digital støtte, forutsigbarhet i samhandlingen og forventningsavklaring for pasienter, pårørende og helsepersonell. I mandatet er FSUets oppdrag delt inn i tre:

- Avklaring av roller og ansvar
- Digital og bærekraftig samhandling
- Styrket samarbeid, samhandling og tjenesteutvikling

Samarbeidsavtalens retningslinjer nr. 1-8, og punkt om «bærekraftige helsetjenester og helhetlige pasientforløp» i helsefelleskapets politiske erklæring (Ishavserklæringen) ligger til grunn for mandatet. Dokumentene finner du på [Styringsdokumenter – Helsefelleskapet](#).

I dagens møte drøftes prioritering, plan for arbeidet, samarbeidsstrukturer mv. I oppstarten er det viktig å høre hva utvalgets medlemmer ønsker og forventer. Det er avgjørende for å skape god diskusjon og eierskap til sakene som legges frem i FSU-et. Utvalget bestemmer også selv hvordan de vil arbeide med mandatets oppgaver.

Gjennom diskusjonen og innspill som kommer kan det identifiseres noen startpunkter og utarbeides skisse/handlingsplan til videre prosesser og arbeid. FSU-et kan etablere mindre, midlertidige arbeidsgrupper etter behov. Utvalget har også anledning til å invitere inn eksterne deltakere hvis nødvendig.

#### **Forslag til vedtak:**

På bakgrunn av innspill gitt i møtet vil FSU Pasientforløp i første omgang arbeide med følgende punkter i mandatet:

*(Videre formulering gjøres i møtet. Det kan bli aktuelt med flere vedtakspunkter mht. oppgaver som må gjøres i forkant av neste møte, og hva som følges opp i neste møte.)*

<b>Sak:</b>	06/26
<b>Tittel:</b>	Møteplan 2026 (B)
<b>Fra:</b>	Sekretariatet

Sekretariatet anbefaler at FSU Pasientforløp som utgangspunkt berammer minimum fire hovedmøter per år i tråd med utvalgets mandat og behov for kontinuitet i arbeidet. Eventuelle møter i mindre, tidsavgrensede arbeidsgrupper berammes etter behov.

På grunn av medlemmenes geografiske spredning legges det som hovedregel opp til digitale møter, da dette bidrar til effektiv ressursbruk og reduserer tids- og kostnadsbelastningen for deltakerne.

Utvalget kan imidlertid, etter eget ønske og beslutning, gjennomføre fysiske møter når dette anses som hensiktsmessig, for eksempel ett møte per år. I forslag til møteplan for 2026 er neste møte i FSU-et foreslått som et fysisk møte. Fysiske møter kan gjerne arrangeres som et dagsmøte ettersom det er geografisk spredning. Utvalget kan da få anledning til å bli kjent, bygge relasjoner og legge et godt grunnlag for samarbeid og samhandling i videre arbeid.

**Forslag til møteplan 2026:**

Dato	Klokkeslett	Møteform/-sted
Onsdag 06.05.2026	10.00-15.00	Fysisk UNN Tromsø
Mandag 24.08.2026	10.00-12.30	Digitalt møte/Teams
Torsdag 01.10.2026	10.00-12.30	Digitalt møte/Teams

Sekretariatet bistår med utsendelse av møteinnkallinger, forberedelse av møter og utarbeidelse av referat. Saker som ønskes behandlet i utvalget meldes til sekretariatet. Den som melder inn en sak, har ansvar for å utarbeide saksframlegg, med bistand fra sekretariatet. Maler for saksframlegg ligger på FSU pas sin side.

**Forslag til vedtak:**

FSU Pasientforløp godkjenner møteplan for 2026. Sekretariatet bes om å sende kalenderinnkallinger til de fastsatte møtetidspunktene.

<b>Sak:</b>	07/26
<b>Tittel:</b>	Neste møte og kommende saker (O)
<b>Fra:</b>	Sekretariatet

Neste møte i FSU Pasientforløp er fysisk/digitalt den 06.05.2026.

**Kommende/meldte saker:**

- Årsrapport samhandlingsavvik 2025
- Forespeiling av kommunale tjenester
- Informasjon om Rekruttering og samhandlingsmidler
- Informasjon om hospiteringsordningen mellom UNN og kommunene
- Ny samarbeidsavtale for koordinerende enhet (KE)
- Avansert klinisk allmennsykepleiere (AKS) i kommunen

Saker kan meldes fortløpende til sekretariatet. Ta kontakt ved behov for veiledning eller bistand. Utfylt saksframlegg med eventuelle vedlegg sendes til sekretariat som består av Lene Kristiansen, Tormund Bjaen og Trine Silsand:

- [Lene.kristiansen@unn.no](mailto:Lene.kristiansen@unn.no)
- [Tormund.bjaen@tromso.kommune.no](mailto:Tormund.bjaen@tromso.kommune.no)
- [Trine.silsand@unn.no](mailto:Trine.silsand@unn.no)

**Forslag til vedtak:**

FSU Pasientforløp tar informasjonen om rutine for innmelding av saker til orientering, og oppfordrer medlemmene til å melde inn saker.

**Sak:** 08/26  
**Tittel:** Evaluering av dagens møte (B)  
**Fra:** Sekretariatet

I alt utviklingsarbeid vektlegges det å fremme god tilbakemeldingskultur. I dagens møte blir utvalget presentert for Forms-skjemaet "*Evaluering av egeninnsats*", som gjennomføres i møtet hvis det er tid eller i etterkant av møtet. FSU-et kan få tilbakemelding fra evalueringen i neste møte om det er ønskelig fra utvalgets medlemmer.

For å evaluere dagens FSU møte benytter du linken nedenfor, som vil være åpen fra 24.02.2026 kl 11:30:

[Evaluering av dagens møte FSU Pasientforløp – Fyll ut skjema](#)

**Forslag til vedtak:**

FSU Pasientforløp gjennomfører Forms-evalueringen i slutten av møtet, og ser frem til å få en oppsummering av evalueringen i neste møte.

*Vedlegg 3: Evalueringsskjema FSU Pasientforløp*

## MEDLEMMER FSU PASIENTFORLØP

<b>Kommunene</b>	
<b>Sør-Troms</b>	
Leif Edvard Muruvik Vonen	Lødingen kommune, fastlege og spesialist i allmenntilleggsmedisin og samfunnsmedisin.
Maria Kristensen	Rådgiver stab helse, omsorg og velferd, Harstad kommune
<b>Midt-Troms</b>	
Hanne Eidsvik	Samhandlingsrådgiver, Senja kommune
Noeline Goos	Enhetsleder sykehjem og hjemmetjenester, Dyrøy kommune
<b>Tromsø-området</b>	
Kathrine Kristoffersen	Kommuneoverlege, Tromsø kommune
Anne-Lise Pedersen	Forløpskoordinator/BPA kontakt, Tromsø kommune
<b>Nord-Troms</b>	
Ann-Tove Johansen	Sykepleier, Nordreisa kommune
<b>UNN</b>	
Jasmina Majkic-Tajsic	Avd overlege, Barnehabiliteringen, UNN
Christine Aastrup Nyquist	Seksjonsleder, Medikamentfri behandlingsethet
Hanne Kristine Schjølberg <a href="#">vara Angela Hennig</a>	Seksjonsleder, Avdeling for urologi, endokrin og plastikk, Kirurgisk klinikk, UNN Tromsø <a href="#">Enhetsleder, Avdeling for urologi, endokrin og plastikk kirurgi, UNN</a>
Rita Pernille Martnes	Klinikkrådgiver Klinikk Harstad
Johanne Hemmingsen <a href="#">vara: Vilde Richardson</a>	Fagutviklingssykepleier geriatrisk sengepost, Medisinsk klinikk UNN <a href="#">Enhetsleder infeksjonsmedisinsk sengepost, Medisinsk klinikk UNN</a>
Tord Håkstad	Seksjonsleder, digital samhandling og teknologi
Finn-Arne Martinsen <a href="#">vara Lars Røslie</a>	Seksjonsleder Akutt- og mottaksmedisinsk enhet <a href="#">Avdelingsleder Akuttmedisinsk avdeling</a>
<b>Fastlegene</b>	
Jorid Degerstrøm	Fastlege Tromsø

<b>Brukerne</b>	
Johanne-Kristine Mortensen	Ungdomsrådet
<i>Under oppnevning</i>	Brukerutvalget
<b>Barn som pårørende</b>	
Janne Hessen	Foretakskoordinator Barn som pårørende UNN
Sylvia Buyle	Helsesykepleier, Tildelingskontoret Narvik kommune

**Sekretariatet ivaretas av:**

- Tormund Bjåen, Tilskuddskoordinator Rekrutterings- og tilskuddsmidler  
[Tormund.Bjaen@tromso.kommune.no](mailto:Tormund.Bjaen@tromso.kommune.no)
- Lene Kristiansen, rådgiver, Samhandlingsavdelingen UNN [lene.kristiansen@unn.no](mailto:lene.kristiansen@unn.no)
- Trine Silsand, rådgiver, Samhandlingsavdelingen UNN [trine.silsand@unn.no](mailto:trine.silsand@unn.no)

## MANDAT FSU pasientforløp

Godkjent i Strategisk samarbeidsutvalg 09.10.2025

<p><b>Forankring og formål</b></p>	<p><b>Forankring</b></p> <p>Strategisk samarbeidsutvalg (SSU) vedtok 09.10.2025 å opprette et faglig samarbeidsutvalg for helhetlige pasientforløp (kortnavn FSU pasientforløp). FSU-et erstatter tidligere FSU barn og unge, FSU psykisk helse og rus, og FSU digital samhandling. I tillegg inkluderes prioriterte pasientgrupper i Nasjonal helse og samhandlingsplan.</p> <p>Samarbeidsavtalens retningslinjer nr. 1-8, og punkt om «bærekraftige helsetjenester og helhetlige pasientforløp» i helsefelleskapets politiske erklæring (Ishavserklæringen) ligger til grunn for mandatet.</p> <p><b>Formål</b></p> <p>Det overordnede formålet er å legge til rette for bærekraftige, sammenhengende og helhetlige pasientforløp mellom helsetjenestenivåene og over forvaltningsnivåer.</p> <p>Dette innebærer å etablere felles forståelse for oppgave- og ansvarsdeling i pasientforløp, økt bruk av digital støtte, forutsigbarhet i samhandlingen og forventningsavklaring for pasienter, pårørende og helsepersonell.</p>
<p><b>FSU-ets oppdrag</b></p>	<p><b>Avklaring av roller og ansvar</b></p> <ul style="list-style-type: none"> <li>• Etablere felles forståelse for oppgave- og ansvarsdeling i pasientforløp fra hjem til hjem</li> <li>• Skape forutsigbarhet og tydelighet i samhandlingen mellom og innad tjenestenivåene</li> <li>• Sikre helhetlig tilnærming på tvers av aldersgrupper og behov.</li> </ul> <p><b>Digital og bærekraftig samhandling</b></p> <ul style="list-style-type: none"> <li>• Utforske og foreslå digitale løsninger som støtter effektiv og sikker samhandling i pasientforløpene</li> <li>• Bidra til å avklare forventningene fra og til pasienter, pårørende og ansatte i helsetjenestene</li> <li>• Foreslå tiltak for pasientforløp ved å redusere antall overganger mellom tjenester, og dermed bidra til bedre ressursbruk</li> </ul> <p><b>Styrket samarbeid, samhandling og tjenesteutvikling</b></p>

	<ul style="list-style-type: none"> <li>• Kartlegge ulike strategier, planer og tjenestemodeller, som påvirker og utvikler pasientforløp i både kommunene og UNN</li> <li>• Dele informasjon om, foreslå og drøfte tiltak for integrerte og koordinerte pasientforløp, herunder gjøre samarbeidsavtalen kjent</li> <li>• Initiere felles utviklingsprosjekter og innovative løsninger for pasientforløp</li> <li>• Kartlegge barrierer for helhetlige tjenestetilbud/pasientforløp mellom kommunene og UNN, og foreslå kompenserende løsninger</li> </ul>
<b>Rammebetingelser og drift</b>	<p>FSU rapporterer årlig til SSU, og på forespørsel utover dette.</p> <p>Utvalget konstituerer seg selv og velger leder og nestleder for ett år av gangen. Leder- og nestledervervene ruller årlig mellom UNN og kommunene.</p> <p>FSU skal møtes minimum fire ganger per år, gjør selv prioriteringer og organiserer arbeidet slik de ønsker. Dette innebærer for eksempel å opprette arbeidsutvalg med avgrenset oppdrag når behov for dette.</p> <p>Sekretariatsfunksjonen ivaretas av helsefellesskapets felles sekretariat.</p> <p>FSU-ets virkeperiode er ikke tidsbegrenset, men utvalget skal evaluere arbeid og resultater årlig.</p> <p>Økonomi: Helsefellesskapet har ikke eget budsjett. UNN og kommunene dekker egne utgifter til deltakelse i FSU. Kostnader til brukerrepresentasjon dekkes av UNN, og kostnader for fastlegerepresentasjon dekkes av kommunene.</p>
<b>Sammensetning</b>	<p>FSU pasientforløp er sammensatt av representanter for UNN og kommunene (med minimum seks deltakere fra hver av partnerne), samt bruker- og fastlegerepresentanter.</p> <p>Partnernes representanter må ha tilstrekkelig myndighet i egen organisasjon til å legge til rette for samhandlingsløsninger som bidrar til gode tjenestetilbud/pasientforløp.</p> <p>Sammensetning kan endres og suppleres ved behov, fast eller på enkeltsaker.</p>



# Evaluering av dagens møte FSU Pasientforløp

Til faste medlemmer av FSU Pasientforløp. Svarere er anonyme.

\* Obligatorisk

1. Hva er din totalopplevelse av møtet? \*

Svært dårlig

Dårlig

Middels

God

Svært god

2. Hvor fornøyd er du med de sakene/temaene som ble tatt opp i dagens møte? \*

- Svært misfornøyd
- Misfornøyd
- Middels fornøyd
- Fornøyd
- Svært fornøyd

3. Hvordan vurderer du kvaliteten på sakspapirene? \*

- Svært dårlig
- Dårlig
- Middels
- God
- Svært god

4. Hvor fornøyd er du med egen deltakelse i møtet? \*

- Svært misfornøyd
- Misfornøyd
- Middels fornøyd
- Fornøyd
- Svært fornøyd

5. Hvordan synes du møteformen fungerte (fysisk/digitalt/hybrid) \*

- Svært dårlig
- Dårlig
- Middels
- God
- Svært god

6. I hvilken grad tenker du at FSU pasientforløp skal bidra til forbedret samhandling og forståelse av pasientforløpet mellom kommunehelsetjenesten og UNN? \*

Bidrar ikke i det hele tatt

Bidrar lite

Bidrar moderat

Bidrar mye

Bidrar svært mye

7. Har dagens møte i FSU pasientforløp bidratt til å gjøre deg kjent med noe som du ikke kjente så godt til fra tidligere? \*

Ikke i det hele tatt

Litt

Moderat

Mye

Svært mye

8. Basert på din erfaring fra dagens møte, og fremtidig tanker om det faglige samarbeidsutvalget. Hva ønsker du å bidra med i FSU pasientforløp? \*

## 9. Valgfritt: Har du forbedringstiltak for dagens møte?

- Er det noe du er spesielt fornøyd med eller opplevde som bra i dagens møtet?
- Er det noe du ikke er fornøyd med eller opplevde som dårlig i dagens møte?
- Hva kan forbedres til neste møte?

---

Dette innholdet er verken opprettet eller godkjent av Microsoft. Dataene du sender, sendes til skjemaieren.

 Microsoft Forms