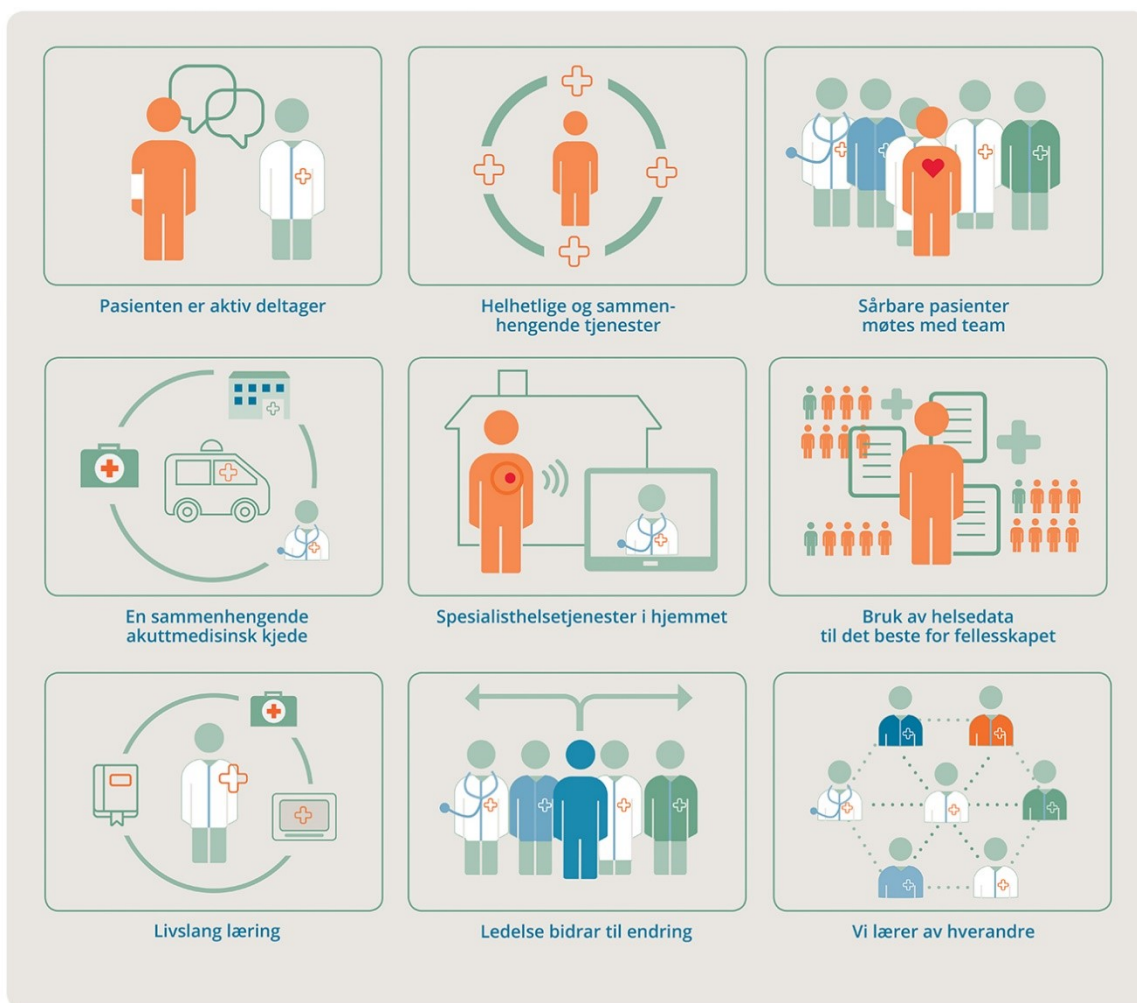


# Handlingsplan 2023

## for Helsefellesskapet Troms og Ofoten

«Innbyggerens helsetjeneste - en god og trygg helsetjeneste basert på innbyggernes behov og premisser»



## Innhold

1. Innledning	s. 3
2. Innsatsområder	s. 4
2.1 Helsetjenester til personer med sammensatte behov	s. 4
2.2 Forebygging og egenmestring	s. 5
2.3 Personell og kompetanse	s. 6
3. Veien videre	s. 7

---

### Forkortelser i dokumentet:

SSU = Strategisk samarbeidsutvalg

FSU FLR = faglig samarbeidsutvalg for fastleger og UNN (Fastlegerådet)

FSU BU = faglig samarbeidsutvalg barn og unge

FSU AKM = faglig samarbeidsutvalg for akuttmedisinsk samhandling

FSU REST = faglig samarbeidsutvalg for rekruttering og stabilisering

FSU PHR = faglig samarbeidsutvalg for psykisk helse og rus

FSU AVVIK = faglig samarbeidsutvalg for samhandlingsavvik

FSU DIG – faglig samarbeidsutvalg for digital samhandling

PM = partnerskapsmøtet

SEKR = helsefellesskapets sekretariat

# 1 Innledning

Helsefellesskapet Troms og Ofoten har som mål å skape gode og sammenhengende helsetjenester for innbyggerne, med utgangspunkt i pasientenes og pårørendes behov. Arbeidet med en handlingsplan har vært utsatt av flere årsaker. «Byggefasen» for helsefellesskapet har vært tidkrevende. Felles sekretariatsfunksjon for kommunene og UNN kom i gang først høsten 2022. I tillegg har arbeidet med ny samarbeidsavtale som skal ligge til grunn for samhandlingen vært utsatt i påvente av nasjonal veileder fra Helsedirektoratet.

Denne handlingsplanen baserer seg i hovedsak på to styringsdokumenter; helsefellesskapets partnerskapsavtale ([Ishavserklæringen 2021-2023](#)) og [Nasjonal helse- og sykehusplan 2020-2023](#) (NSHP). Planen skal bidra til å styre og operasjonalisere hvordan Ishavserklæringen og helsefellesskapets satsinger følges opp.

Ishavserklæringen har i sin nåværende versjon ett år igjen av sin virkeperiode. Handlingsplanen vil derfor i utgangspunktet gjelde for bare ett år. Selv om det ikke har foreligget en handlingsplan har det vært forholdsvis høy aktivitet i helsefellesskapet siden høsten 2021. Det er etablert flere faglige samarbeidsutvalg med mandat gitt av SSU. FSU-enes mandater ligger også dels til grunn for handlingsplanen for 2023.

NSHP peker på viktige områder for å utvikle gode og bærekraftige helsetjenester på tvers av kommunene og helseforetaket, og helsefellesskapene bes prioritere pasientgruppene barn og unge, skrøpelige eldre, personer med alvorlig psykisk helse og/eller ruslidelse, og personer med flere kroniske sykdommer.

Nasjonale mål og føringer:

Innbyggerne og helsepersonellet skal oppleve at;

- pasientene er aktive deltakere i helsehjelpen de mottar. Både pasient og pårørende blir sett og hørt – med ord de forstår
- pasientene opplever sammenhengende tjenester på tvers av sykehus og kommuner. Helsepersonell spiller hverandre gode, vet hva neste ledd i pasientforløpet trenger og kan bidra med.
- sårbare pasienter opplever at tjenestene opptrer i team rundt dem.
- pasienter opplever en sammenhengende akuttmedisinsk kjede der innsats settes tidlig inn, og informasjonen følger pasienten hele veien.
- pasienter møter i større grad spesialisthelsetjenesten hjemme hos seg selv.
- pasientene opplever at bruk av våre felles helsedata, ved hjelp av teknologi, gir bedre og mer presis helsehjelp.
- helsepersonellet jobber i team rundt pasienten, utvikler tjenesten i tråd med kunnskap om hva som virker og utnytter mulighetene som teknologien gir.
- lederne gjennomfører endringene som må til – i godt samarbeid med de ansatte og i helsefellesskapet.
- vi lærer av hverandre, med kompetansedeling på tvers.

## 2 Innsatsområder

Gjennom Ishavserklæringen er det fastsatt tre hovedsatsinger som skal bidra til å nå det overordnede målet for helsefellesskapet. Handlingsplanen er utfra dette inndelt i tre ulike innsatsområder:

1. Helsetjenester til personer med sammensatte behov
2. Forebygging og egenmestring
3. Personell og kompetanse

Innsatsområdene er nærmere beskrevet i Ishavserklæringen.

### 2.1 Helsetjenester til personer med sammensatte behov

**Helsefellesskapet Troms og Ofoten vil satse på felles innsats for helsetjenester til personer med sammensatte behov.** Dette betyr;

Arbeide for at helsetjenesten er basert på prinsippene personsentrert, helhetlig og proaktiv

- pasientinvolvering i alle avgjørelser
- tjenesteyting utfra helhetlige behov
- Hva er viktig for deg?

Sørge for et tett og forpliktende samarbeid mellom brukere, fastleger, kommuner og UNN

- god planlegging
- god involvering
- anerkjennelse og respekt
- Minst mulig hindringer i pasientforløpet

Ta i bruk teknologi og digitale løsninger som understøtter tjenesten og muliggjør samhandling

- teknologi en viktig ressurs
- endrer helse og omsorgstjenestene
- helsefellesskapet er pådriver

Hva vil vi?	Hvordan få det til?	Ansvarlig
<b>Personsentrert, helhetlig og proaktiv helsetjeneste</b>	a) Utarbeide plan for bedre overganger barn til voksen	FSU BU
	b) Felles fagdager innen psykisk helse og rus, i samarbeid med Statsforvalteren	Samhandl.-sjefene
	c) Styrke teamsamarbeid på tvers mellom sykehus og kommune gjennom PSHT, FACT og andre aktuelle team	UNN og kommunene
<b>Tett og forpliktende samarbeid</b>	d) Aktiv bruk av FSU og SSU (melde relevante saker og delta i aktivt i diskusjoner)	FSU og SSU
	e) Systematisk følge opp vedtak i SSU og FSU	Utvalgsrepresentanter
	f) Ferdigstille og implementere ny samarbeidsavtale	SEKR, UNN, kommunene
<b>Bruke teknologi og digitale løsninger</b>	g) Starte opp FSU DIG	SEKR
	h) Etablere samarbeid med e-helse Nord og DIGI-nettverkene	Samhandl.-sjefene
	i) Støtte opp om pågående tiltak/prosjekt og nye initiativ til digital hjemmeoppfølging (DHO)	SSU, FSU DIG

## 2.2 Forebygging og egenmestring

**Helsefellesskapet Troms og Ofoten vil satse på forebygging og egenmestring som en viktig del av innbyggerens helsetjeneste.** Dette betyr;

Styrke forebyggings- og folkehelseperspektivet i utøvende tjeneste

- tenke proaktivt framfor reaktivt
- styrke fokus på forebygging i samhandlingsperspektiv

Sørge for gode tilbud om læring og mestring

- mest mulig selvhjulpen og minst mulig avhengig av andre
- mestre egen sykdom
- betydning for livskvalitet

Dele kunnskap om og konkrete erfaringer med forebyggende tiltak med god effekt på egenmestring og folkehelse

- endre holdninger blant helsepersonell
- se forbi sykdomsbildet
- forebygging blir en grunntanke
- læring på tvers både på system- og individnivå

Hva vil vi?	Hvordan få det til?	Ansvarlig
<b>Styrke forebyggings- og folkehelseperspektivet</b>	a) Etablere kontakt mellom helsefellesskapet og fylkeskommunene (tannhelse og folkehelse), og samarbeide om aktiviteter der dette er aktuelt	SEKR
	b) Etablere faglig nettverk for ernæring på tvers av kommuner og UNN	SEKR
	c) Sette temaet på dagsorden til SSU for innspill til strategi	SEKR
<b>Gode lærings- og mestringstilbud</b>	d) Etablere kontakt mellom helsefellesskapet og Lærings- og mestringssenteret i UNN, Arbeidsmedisin i UNN og frisklivssentraler i kommunene, og samarbeide om aktiviteter der dette er aktuelt	SEKR
<b>Kunnskaps- og erfaringsdeling om forebyggende tiltak</b>	e) Sette temaet på dagsorden på aktuelle fagdager, seminar, konferanser, i nettverk osv.	Felles
	f) Trekke fram gode erfaringer fra DHO og andre teknologisk støttet tiltak og oppfordre til spredning ute i tjenestene	FSU, SSU
	g) Evaluere enkelte pasientforløp i et forebyggende perspektiv	UNN, kommunene

## 2.3 Personell og kompetanse

**Helsefellesskapet Troms og Ofoten vil satse på felles innsats for å sikre nok helsepersonell med riktig kompetanse i alle ledd av helsetjenesten.** Dette betyr;

Sørge for utdanning av og kompetanseutvikling for helsepersonell

- Kompetanse utvikles og benyttes riktig
- Helsetjeneste i utvikling
- krever tilpasning og endringsvillighet

### Sørge for kompetansedeling på tvers av og innad i tjenestenivåene

- mye å gå på
- hospitering satt i system
- gode løsninger for å ivareta opplæringsbehov
- pasientene skal ikke ha ansvaret

### Arbeide for rekruttering og stabilisering av helsepersonell

- stor utfordring og stort arbeidsgiveransvar
- ikke konkurrere men samarbeide
- felles tiltak og innsats for attraktive arbeidsplasser

Hva vil vi?	Hvordan få det til?	Ansvarlig
<b>Utdanning og kompetanse</b>	a) Tjenestene må fortløpende vurdere og melde behov for utdannings- og kompetanseutviklingstilbud	UNN og kommunene
	b) Tjenestene må legge til rette for personell som har behov for kompetanseutvikling	UNN og kommunene
	c) Tjenestene må vurdere om kompetansen brukes riktig og eventuell omrøkkere oppgavefordeling	UNN og kommunene
<b>Tett og forpliktende samarbeid</b>	d) Felles strategi for å fremme Troms og Ofoten som attraktiv bo- og arbeidsregion.	FSU REST
	e) Etablere hospiteringssystem mellom tjenestenivåene	FSU REST
	f) Utarbeide felles tiltaksliste for stabilisering og rekruttering	FSU REST
<b>Bruk av teknologi og digitale løsninger</b>	a) Prøve ut løsninger som kan understøtte og avlaste helsepersonellens arbeid	UNN og kommunene
	b) Aktivt bruke teknologi (lyd/bilde, kamera for sanntidsoverføring, e-læring m.v.) for å dele kunnskap og kompetanse på tvers	UNN og kommunene
	c) Dialog med utdanningsinstitusjonene for oppdatering av utdanningsplaner, opplæring og praksisforberedelse for studenter, elever og lærlinger	FSU REST, SSU

## 3 Veien videre

Arbeidet med ny samarbeidsavtale pågår, og avtalen vil foreligge i løpet av 2023. Det er uklart om dagens regjering vil videreføre helsefellesskapene slik de ble utformet av forrige regjering. Avtalen fra 2019 mellom Helse- og omsorgsdepartementet og KS gjelder ut 2023. Det er likevel flere signaler om at helsefellesskap skal satses på som samhandlingsstruktur også av nåværende helseminister.

Uavhengig av hvilken samhandlingsstruktur regjeringen legger opp til anser SEKR at Troms og Ofoten vil være tjent med ei oppdatert partnerskaps erklæring («Ishavserklæringen 2.0»). Fra 1. januar 2024 gjelder en ny helse- og samhandlingsplan, som fastsetter nasjonal retning for vår felles helsetjeneste. Den neste NHSP vil sammen med ny samarbeidsavtale mellom UNN og kommunene gi godt grunnlag for SEKR til å starte en prosess med ny partnerskaps erklæring i 2024. Når ny partnerskaps erklæring er vedtatt av PM (eller tilsvarende nivå i eventuell ny struktur), vil det bli utarbeidet handlingsplan i tråd med fastsatte mål og satsinger.